

TALCA CATOPHOENISSOIDES SP.
NOV.: NUEVA ESPECIE DE NACOPHORINI DE CHILE (LEPIDOPTERA: GEOMETRIDAE)

Andrés O. Angulo (*)

RESUMEN

Se describe *Talca catophoenissoides* sp. nov. una mariposa nacophoriniana (Lepidoptera: Geometridae) de Chile. Está muy relacionada al género *Malleco* Rindge.

ABSTRACT

Talca catophoenissoides n. sp. (Lepidoptera: Geometridae) a nacophorinian moth is described from Chile. It is closely related to the genus *Malleco* Rindge.

INTRODUCCION.

La presente nueva especie fue detectada en el trabajo rutinario de determinación en material de museo, en este caso especial se trataba de diversos Nacophorini chilenos (determinados *sensu* Rindge, 1971 y 1973), entre los cuales aparecieron 18 ejemplares de esta relativamente vistosa especie. Por su debida importancia para esta zona de Chile, se inició su descripción siguiendo el sistema de autores anteriores.

TALCA CATOPHOENISSOIDES
SP. NOV.

MACHO: (Fig. 1) palpos cubiertos con escamas castaño-grisáceas, dorso de los dos segmentos basales con escamas piliformes castaño-claras; 2º segmento del palpo subigual en largo a la mitad del diámetro ocular; frente lisa con escamas

castaño-oscuros, vertex con escamas castaño blanquizas; antenas simples, los segmentos subiguales en largo y en ancho. Patagias y tégulas con escamas normales y escamas piliformes castaño-oscuros y algo grisáceas; costados y vientre del tórax con pelos castaño-grisáceos; patas con escamas castaño-grisáceas y castaño-oscuros, estas últimas son más evidentes en la cara externa, hacia los segmentos apicales de los tarsos hay escamas blanquizas; tibias posteriores con pinceles de pelos blancos, con grandes escamas blancas en la cara interna; tibia posterior globosa y ancha, 5.5 veces más larga que su ancho máximo. Abdomen con escamas blanquizas y castaño-grisáceas entremezcladas, en la región ventral hay una tendencia al predominio de escamas claras.

SUPERFICIE DORSAL DE LAS ALAS: alas anteriores castaño-oscuros con las bandas de color marrón; línea anterior transversa, presenta dos dentaciones excurvadas, una en la mitad de la celda y la otra en el borde inferior de ella, externamente está delineado por escamas de color marrón las cuales prácticamente se continúan hasta el margen externo de la línea posterior transversa, esta última lleva escamas planquizas y castaño-oscuros entremezcladas, es relativamente ancha en su porción superior y más angosta en su porción inferior, medialmente está algo excurvada, su margen externo está delimitado por escamas de color marrón; línea subterminal con es-

(*) Depto. Zool., Inst. Biología, Universidad de Concepción. Casilla 1367, Concepción, Chile. S. A.

camas similares a la anterior presentando una fuerte excurvación a la altura de R_5 , para continuar luego con 3 o 4 dentaciones excurvadas moderadas; en su trayecto posterior presenta una suave incurvación entre Cu_2 y A_1 para luego continuar su trayecto normal; en la región proximal a la mancha apical hay una mancha de color marrón; línea terminal dentada y limitada externamente por escamas de color marrón; escamas del borde alar externo castaño-grisáceas con 7 a 8 grupos de escamas blanquizas equidistantes. Ala posterior con escamas castaño-oscuro y algunas anaranjadas entremezcladas; hay una línea transversal medial de escamas exclusivamente castaño-oscuro, la cual finaliza excurvándose desde la A_1 hasta su término; los dos tercios anteriores del área alar lleva escamas anaranjadas en gran proporción; área alar externa con escamas castaño-oscuro; línea terminal escasamente visible; borde alar con escamas blanquizas y cinco grupos de escamas castaño-oscuro equidistantes.

SUPERFICIE VENTRAL DE LAS ALAS: ala anterior con escamas anaranjadas y castaño-oscuro dispuestas en anchas líneas transversales. Ala posterior similar a la anterior pero con las bandas más difusas.

LONGITUD DEL ALA ANTERIOR: 19-21 mm; holotipo: 20 mm.

HEMBRA: (Fig. 2) similar al macho. Antenas con los segmentos más largos que anchos. Tibias posteriores algo globosas, 8 veces más larga que su ancho máximo.

LONGITUD DEL ALA ANTERIOR: 20 mm.

GENITALIA DEL MACHO: (Figs. 3-5, 7 y 8) uncus subtriangular alargado, de ápice agudo (Fig. 5), gnathos en forma de V con el área mediana fuertemente esclerotizada, el vértice posterior lleva algunas espinas rectas (Fig. 3); socius moderado (Fig. 4); valvas simples de ápice redondeado, y relativamente anchas, 3,6 veces más largas que anchas; anellus grande con estructuras que poseen diversas cerdas; saccus de borde

posterior anchamente romo; vesica (Fig. 8) globosa con un divertículo subterminal en la cara ventral más delgado y terminado en punta, lo cual le da la forma de T a la vesica; en la cara opuesta al divertículo hay dos manojos de largas cerdas esclerotizadas, subiguales o escasamente mayor que la mitad del largo del divertículo subterminal.

GENITALIA DE LA HEMBRA: (Fig. 6) apófisis posteriores 2 veces más largas que las anteriores; sterigma bilobulado posteriormente; ductus bursae escasamente notable; ductus; bursa copulatrix subpiriforme, su mitad proximal más angosta, lleva micro-espinas, y esclerotizaciones longitudinales paralelas, su ancho máximo es un tercio del ancho de la mitad distal; signum (Fig. 9) en el ápice subrectangular proyectado hacia el interior en una placa subcuadrangular con sus dos vértices libres agudos, hay círculos concéntricos esclerotizados alrededor del signum; en la base de la bursa se encuentra el ductus seminalis.

TYPI: 1 macho holotipus, Catillo, 27-Marzo-1972, Trampas coll.; Chile, Linares. **PARATYPI:** 1 macho (gen. prep. N° 389) Catillo, 17-Marzo-1972; Trampas coll.; Chile, Linares; 1 hembra (gen. prep. N° 389) 10-Marzo-1972, Fototrópica coll.; 1 hembra, 7-III-61; 1 macho y dos hembras, 20-III-61; 1 hembra 13-III-61, 16-III-61; 1 macho, 25-III-61; 1 macho, 24-III-60; 1 macho, 4-III-60; 1 macho, 3-III-59; 1 macho, 6-III-61; 1 macho, 10-III-72, todos de Concepción, Fototrópica coll.; 1 macho Tirúa, 23-I-52, G. Monsalve; 1 macho, Contulmo, Palo Botado, 2/2/53, L. E. Peña; 1 macho Bullileo, 23-Marzo-1972, Trampas coll.

Todo el material *typi* está depositado en el Museo de Zoología de la Universidad de Concepción (INCO).

LOCALIDAD TYPUS: Catillo, Provincia de Linares (VII Región), Chile.

DISTRIBUCION GEOGRAFICA: Chile: Arauco, Concepción y Linares.

EPOCA DE VUELO: Desde enero hasta marzo.

El nombre específico se refiere a su relativa semejanza cromática con las es-

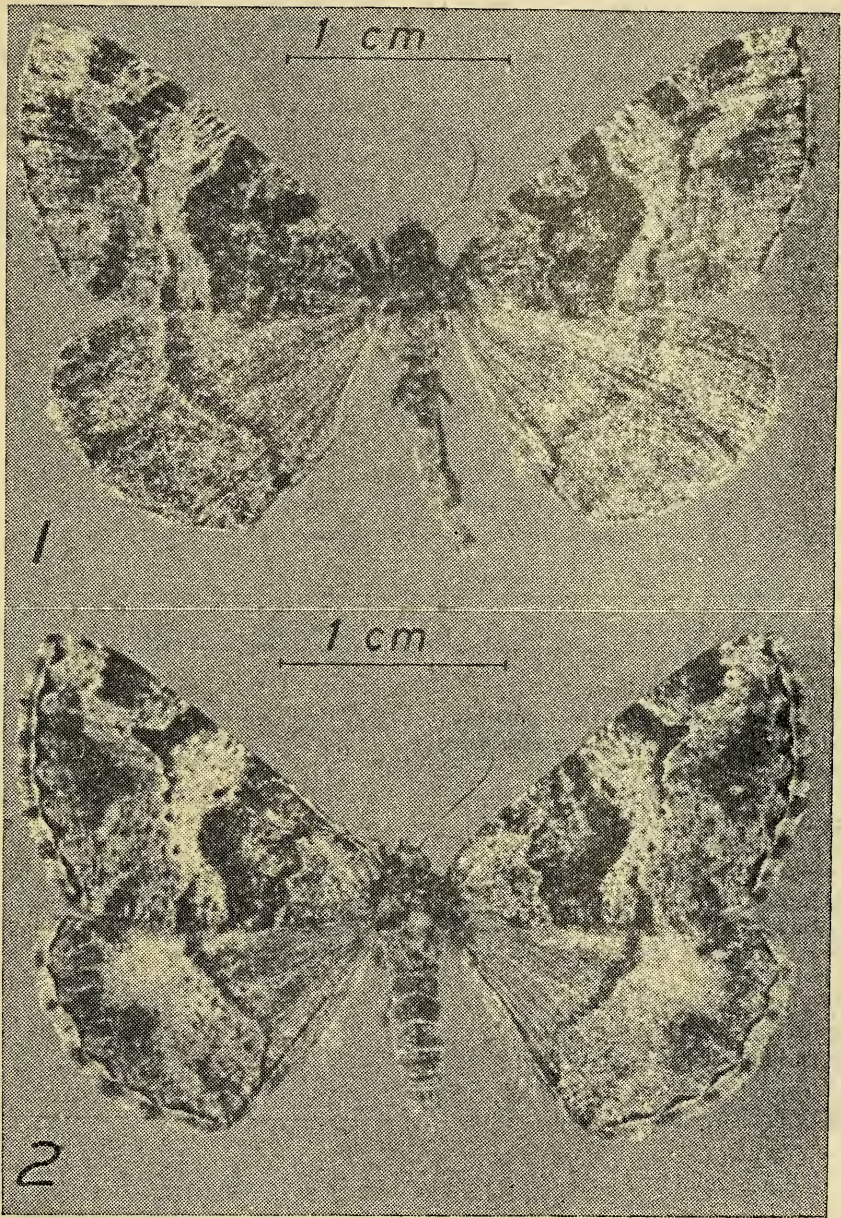


Fig. 1.— Macho y Fig. 2.— Hembra en vista dorsal.

pecies del género *Catophoenissa* Warren, del cual se diferencia principalmente por la ausencia de mechones de escamas abdominales y el tercer segmento del palpo es más o menos largo, aparte de las características de la genitalia. Esta especie se diferencia de *versicolor* Rindge, esencialmente en el color anaranjado de sus alas posteriores.

OBSERVACIONES.

La especie presenta características combinadas de los géneros *Malleco*

Rindge y *Talca* Rindge (según se aprecia en Tabla I), por lo cual nos parece que un estudio monográfico de estas especies chilenas y sus más próximas, determinará el *status* sistemático definitivo de dichos géneros; por otra parte *Malleco* Rindge, está basado sólo en una especie y es probable que pueda tener como sinónimo a *Talca* Rindge.

De acuerdo a Rindge (1973): "... The only safe way to recognize the genera is by means of the male genitalia."; así esta especie se ubica en el género *Talca* Rindge.

T A B L A I

CARACTERES DE *CATOPHOENISSOIDES* n. sp. COMPARADOS CON LOS DE LOS
GENEROS *MALLECO* RINDGE, *TALCA* RINDGE Y *SALPIS* MABILLE

(+ carácter presente; - carácter ausente; ± carácter presente o ausente).

<i>catophoenissoides</i> sp. nov.	<i>Malleco</i>	<i>Talca</i>	<i>Salpis</i>
Antena del macho simple	+	-	-
Vesica recta con saco subterminal	+	-	-
Sterigma sin lamelas antevaginalis	+	-	±
Socius moderado	+	-	-
Antena de la hembra simple	+	+	+
Segmento terminal del palpo largo	+	+	+
Tibia posterior del macho con pinceles de pelos	+	+	±
Mechones en el tórax	+	+	-
Uncus simple	+	+	+
Tercer esternite abdominal con fila de setas	-	-	±
Sin mechones en el abdomen	-	+	+
Vesica con mechones de cerdas	-	+	-
Esclerotización en la bursa copulatrix posteriormente	-	+	-
Signum presente	-	+	±

En la Tabla I se observa varios caracteres (v. gr. uncus, antenas, segmento terminal del palpo labial: tercer segmento, etc.) que de una u otra forma se presenta o no en las especies dentro de un mismo género; esto indicaría —para este grupo analizado— la labilidad de

estos caracteres a nivel genérico; si eliminamos este tipo de caracteres, obtenemos la Tabla II, en la cual se adjudicaría *catophoenissoides* al género *Malleco* Rindge; pero *sensu* Rindge, 1973, pertenece —por la genitalia— al género *Talca* Rindge.

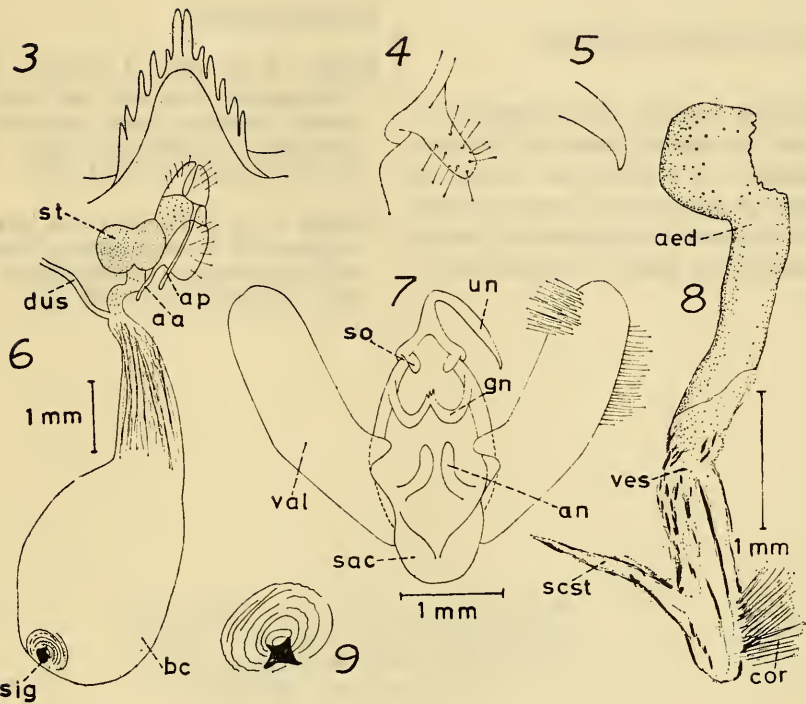


Fig. 3.—Detalle del vértice posterior del gnathos; Fig. 4.—del socius, y Fig. 5.—del ápice del uncus, en la genitalia masculina. Fig. 6.—Genitalia femenina. Fig. 7.—Genitalia masculina. Fig. 8.—Aedeagus con la vesica insuflada. Fig. 9.—Detalle del signum de la bursa copulatrix, en vista interna, de la hembra.

TABLE II

Caracteres	<i>Catophoenissoides</i>	<i>Malleco</i>	<i>Talca</i>	<i>Salpis</i>
Mechones de escamas en tórax en abdomen	+	+	+	—
Vesica con saco ciego subterminal con mechones de cerdas	+	+	—	—
Socius moderado	+	+	—	—
Bursa copulatrix esclerotizada posteriormente	+	—	+	—

ABREVIATURAS USADAS.

aa apófisis anterior; *aed* aedeagus; *an* anellus; *ap* apófisis posterior; *bc* bursa copulatrix; *cor* cornuti; *dus* ductus seminalis; *gn* gnathos; *sac* saccus; *scst* saco ciego subterminal; *sig* signum; *so* socius; *st* sterigma; *un* uncus; *val* valva; *ves* vesica.

BIBLIOGRAFIA.

- Rindge, F. H. 1971. A revision of the Nacophorini from cool and cold temperate southern South America (Lepidoptera, Geometridae). Bull. Amer. Mus. Nat. Hist. 145(4):1-392.
- Rindge, F. H. 1973. Notes on and Descriptions of South American Nacophorini (Lepidoptera: Geometridae). Am. Mus. Novitates. 2531:1-42 pp.